

MANUAL

till

Mini **CARDMAN**

2009.01.12



SBMEDIC Electronics

Schultzvägen 39
170 63 Solna, Sverige
tel: 08-356827, fax: 08-356874
e-mail: info@sbmedic.se
www.sbmedic.se

INNEHÅLLSFÖRTECKNING

Kapitel 1. Beskrivning av MiniCardman	Sid 2
Kapitel 2. Programmering av kortprefix	3-5
Kapitel 3. Kontroll av prefix, tid och datum	6-7
Kapitel 4. Tömna och spara data	8
Kapitel 5. Tekniska data	9
Kapitel 6. Information om återvinning av elektrisk utrustning	10

KAP. 1 BESKRIVNING AV MINICARDMAN

MiniCardman är en batteridriven magnetkortsläsare för insamling av kortdata. Den innehåller elektronik, batteri samt ett stort minne för att kunna lagra mellan 16.000-32.000 st kort beroende på hur mycket data/kort som skall lagras. Tillsammans med varje kort lagras även tid och datum. Som option kan MiniCardman utrustas med ett större minne som rymmer 4 ggr så mycket data.

Från det medföljande WINDOWS-programmet

kan följande göras:

- ställa in butiksnummer
- ställa tillåtna kortprefix (upp till 8 st)
- kontrollera och ställa klockan.
- tömma data

För insamling av data från MINICARDMAN används en PC och det medföljande programmet. När data är insamlat kan det enkelt sparas i en textfil alt. Microsoft Accessfil för vidare hantering i egen databas.

MINICARDMAN har utrustats med endast en tryckknapp, en summer, och två lysdioder för enklast tänkbara dagliga hantering.

Ljus- och ljudsignaler från MiniCardman:

Start:	Treklång + grön lysdiodblink
Godkänt kort:	Tvåklång + grön lysdiod
Felaktigt resp. skadat kort:	Ilsken signal + röd lysdiod
Ogiltigt kort/redan lagrat:	Ilsken signal + röd & grön lysdiod
Dåligt batteri:	Röd & grön lysdiodblink samtidigt.
Minnet snart fullt:	Kort tickande signal
Minnet fullt:	“ “ + röd & grön lysdiodblink

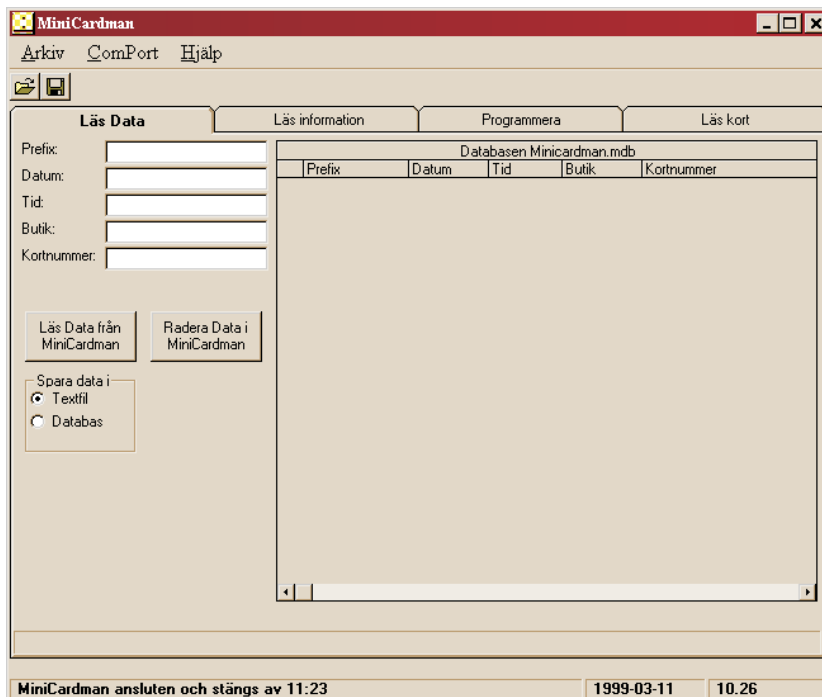
För att komma igång måste programmet först installeras. Det görs enligt anvisningen på start-disketten/CD, alltså enligt normal Windows-standard.



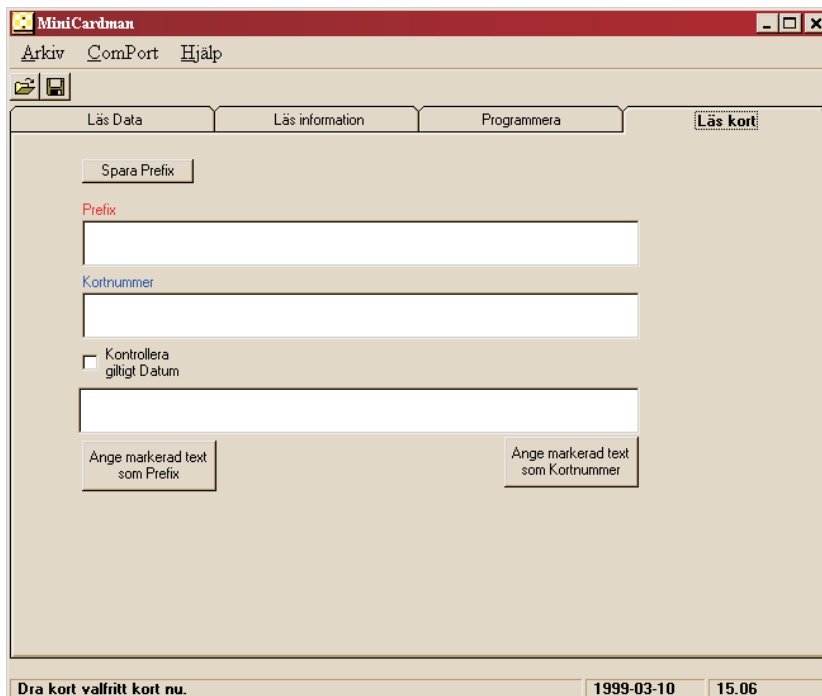
Därefter anslutes den medföljande kabelns ena kontakt (9 p. Dsub) till en ledig Com-port i datorn. Andra änden av kabeln (4 p. modular) anslutes till MiniCardman enl. nedanstående bild. Tryck därefter på den röda startknappen och kontrollera att MiniCardmans gröna lysdiod blinkar. Starta programmet. Följ anvisningarna. Om allt fungerat som det ska, är det då dags att börja använda programmet.

KAP. 2 PROGRAMMERING AV KORTPREFIX

Efter start kommer nedanstående bild upp. Den innehåller i överkant fyra st. flikar för att utföra olika moment.

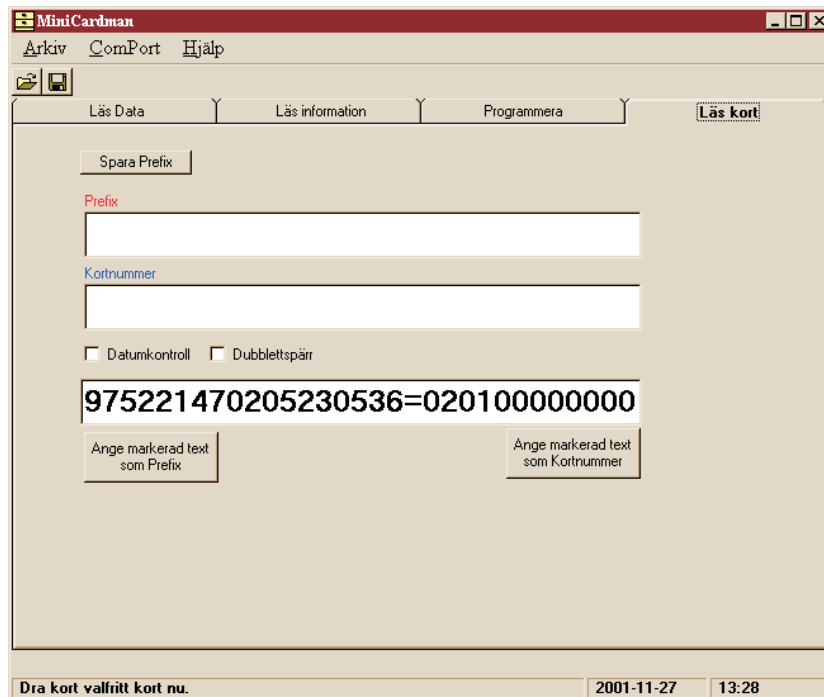


För att lägga in ett eller flera prefix (max.8 st.) i MiniCardman, klicka med musen på fliken “Läs kort”. Man kommer då till följande bild

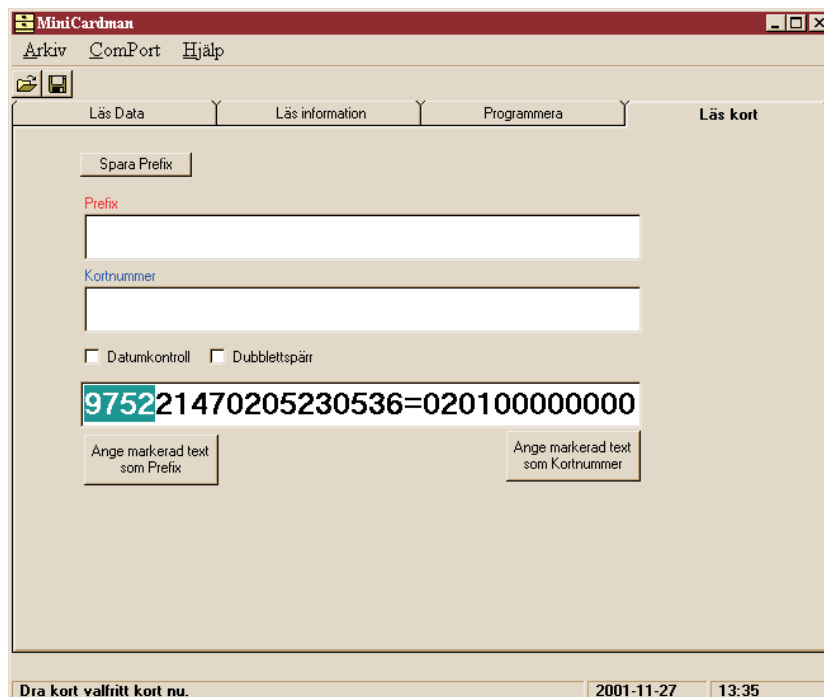


KAP. 2 forts. PROGRAMMERING AV KORTPREFIX

För att ställa in ett giltigt prefix kan man antingen dra det aktuella kortet i MiniCardman, och med utgångspunkt från läst data, bestämma prefix. Man kan även skriva in data manuellt. Se sidan 5. Nedan visas en teckensträng inläst från ett kort..



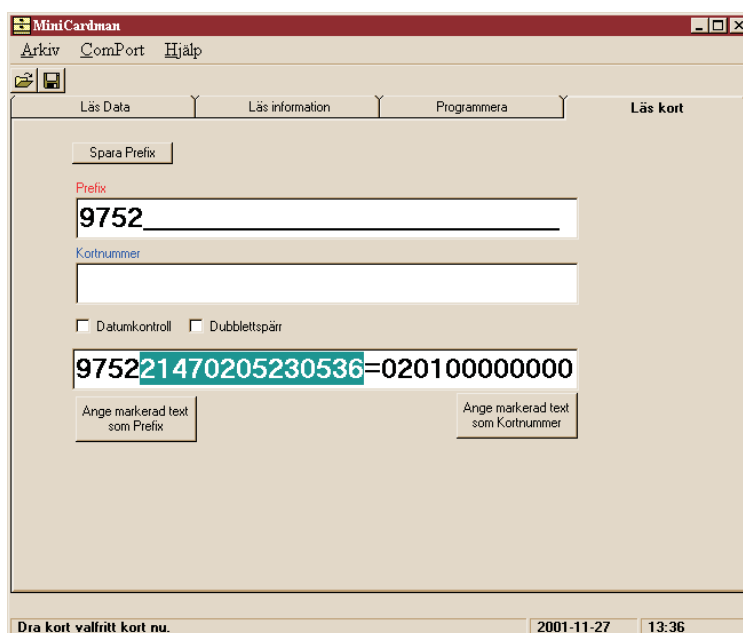
Markera de siffror som skall vara prefix med musen från vänster till höger (max 8 siffror) enl. nedanstående.



Klicka därefter på "Ange markerad text som Prefix".

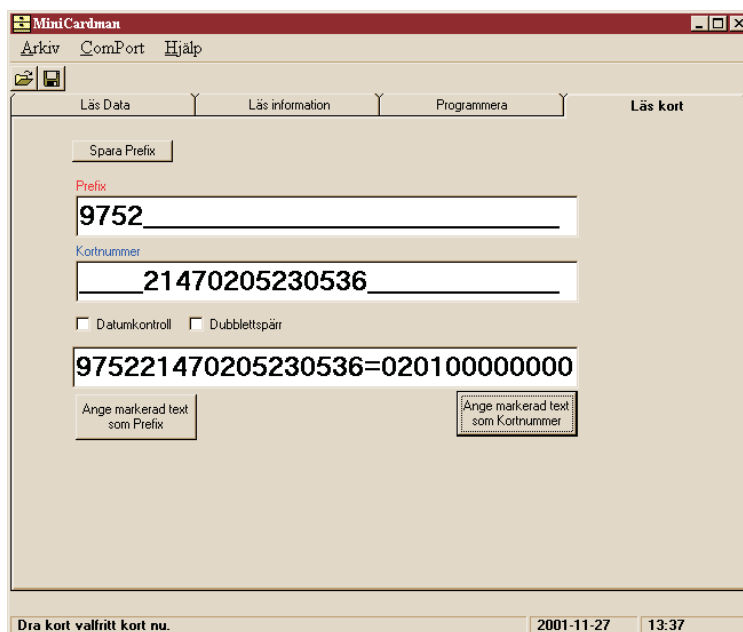
KAP. 2 forts. PROGRAMMERING AV KORTPREFIX

Markera därefter kortnumret med musen från vänster till höger enl. nedan. **OBS ! Endast siffror.**



The screenshot shows the MiniCardman software interface. At the top, there are menu options: Arkiv, ComPort, and Hjälp. Below the menu is a toolbar with icons for file operations. The main window has four tabs: Läs Data, Läs information, Programmera, and Läs kort. The 'Programmera' tab is active. In the 'Spara Prefix' section, the 'Prefix' field contains '9752'. The 'Kortnummer' field contains '21470205230536', which is highlighted in blue. Below these fields are two checkboxes: 'Datumkontroll' and 'Dubblettspär'. At the bottom of the main window, there is a status bar with the text 'Dra kort valfritt kort nu.', the date '2001-11-27', and the time '13:36'.

Klicka därefter på “Ange markerat text som Kortnummer” Därefter ser bilden ut som följer.



The screenshot shows the MiniCardman software interface after clicking the 'Ange markerat text som Kortnummer' button. The 'Prefix' field still contains '9752'. The 'Kortnummer' field now contains '21470205230536', which is highlighted in blue. The 'Datumkontroll' and 'Dubblettspär' checkboxes are still present. The status bar at the bottom shows the same date and time as the previous screenshot.

Klicka då på “Spara Prefix”, så skickas data över till MiniCardman. Därefter töms fälten.

För manuell inmatning av prefix samt kortnummer gör enligt följande:

Placera muspekaren i valda fält, och skriv in data. Fortsätt sedan enl. ovan med att spara prefix.

Om man vill att MiniCardman även skall kontrollera giltigt datum, så kryssmarkeras den rutan, innan man klickar på “Spara prefix”. Vill man spärra dubblettlagring av ett kort, kryssmarkera då rutan "Dubblettspär"

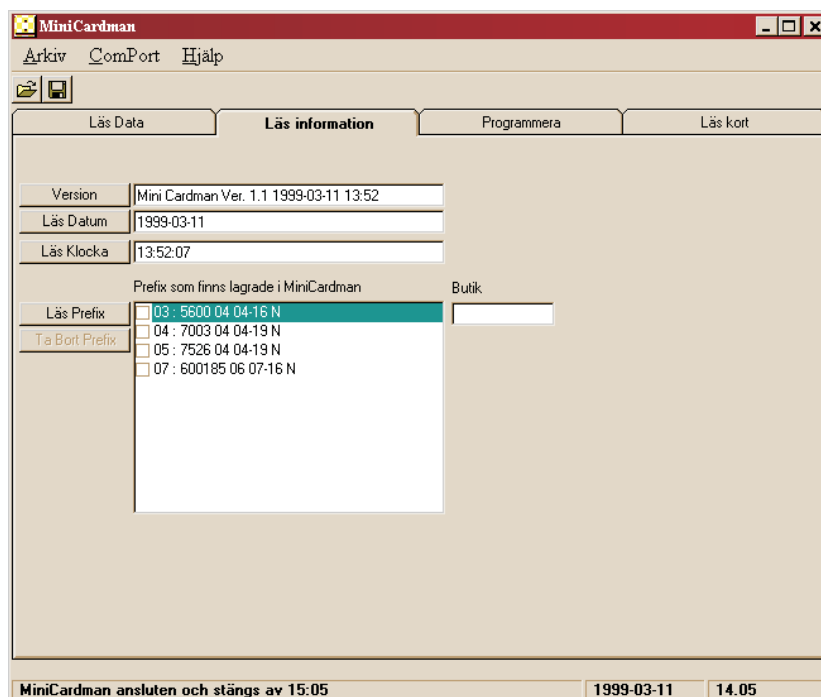
För att spara kortnummer oavsett prefix gör enligt följande:

Skriv manuellt in 4 st. 9:or (9999) i fältet för prefix. Ange därefter kortnummer enl. tidigare.

OBS ! Detta förutsätter att inget prefix i övrigt är lagrat i MiniCardman.

KAP. 3 KONTROLL AV PREFIX, TID OCH DATUM.

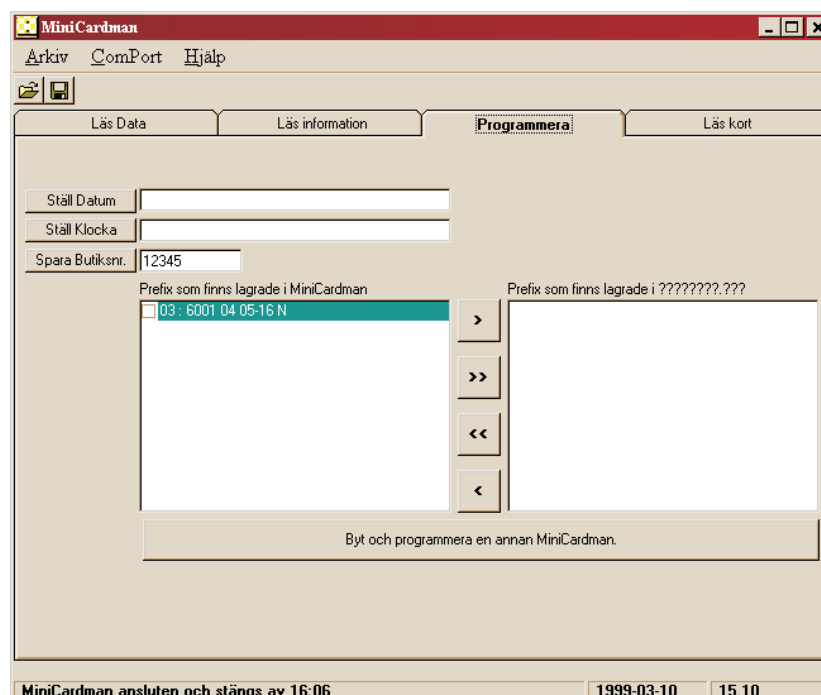
För att kontrollera inlästa prefix och kortnummer klickar man på fliken "Läs information".



Genom att nu klicka på "Läs Prefix" kan man kontrollera vilka prefix som är lagrade i MiniCardman. Om man vill radera något eller några prefix i MiniCardman, så kryssmarkerar man respektive prefix, och klickar därefter på "Ta Bort Prefix".

Genom att klicka på "Läs Datum" resp. "Läs Klocka", kan man kontrollera dessa. Om det visar sig att datum eller tid visas fel måste de programmeras på nytt. Eftersom inställningarna till dessa tas från datorns internklocka, är det viktigt att först kontrollera att den går rätt.

Därefter klickar man på fliken programmera. Följande bild kommer då upp.

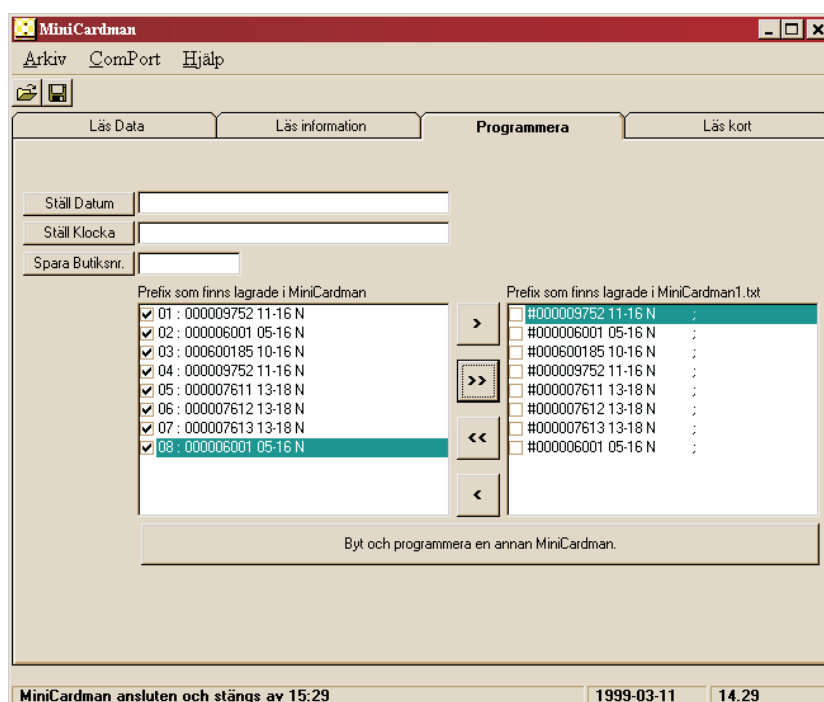


KAP. 3 forts. KONTROLL AV PREFIX, TID OCH DATUM.

Genom att därefter klicka på “Ställ Datum” resp. “Ställ Klocka” kommer dessa inställningar från datorns internklocka att föras över till MiniCardman och ställa dess klocka rätt.

Om man vill att en special MiniCardman skall ha en egen identitet kan man lägga in ett individuellt “butiksnr” genom att skriva en nummerkombination, och därefter klicka på “Spara butiksnr”.

Det finns möjlighet att i programmet spara en fil med intällningar av prefix. (Om man har flera MiniCardman som skall programmeras med samma prefix). Genom att kryssmarkera ett eller flera prefix och sedan klicka på högerpil, alt. dubbel högerpil, förs prefixet över till höger.



Om man sedan går in under “Arkiv” och “Spara Som” kan man spara allt i en fil. Spara ej under namnet Minicardman.txt. Det används på annat ställe.

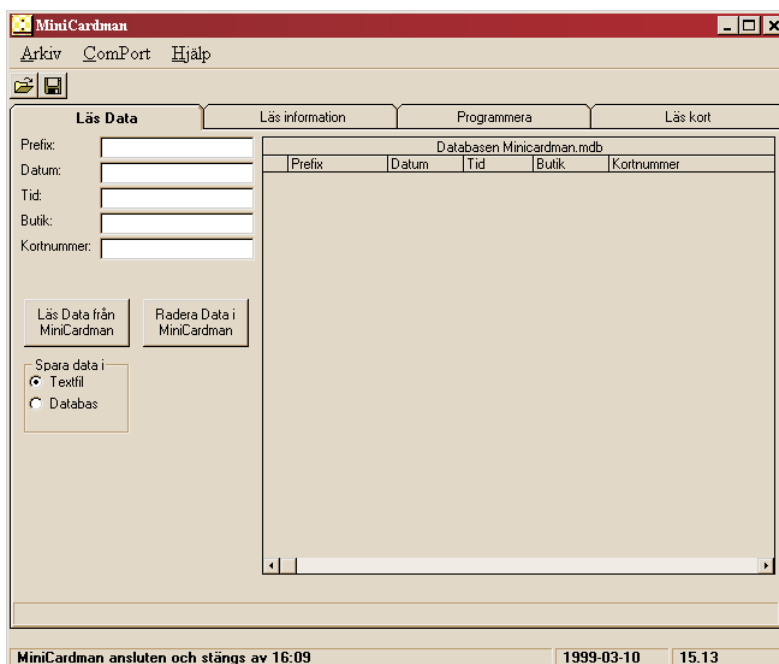
För att programmera ytterligare en MiniCardman måste den nuvarande kopplas bort. Det görs genom att klicka på “Byt och programmera en annan MiniCardman”.

Det är viktigt att följa instruktionen på skärmen vid byte av apparat.

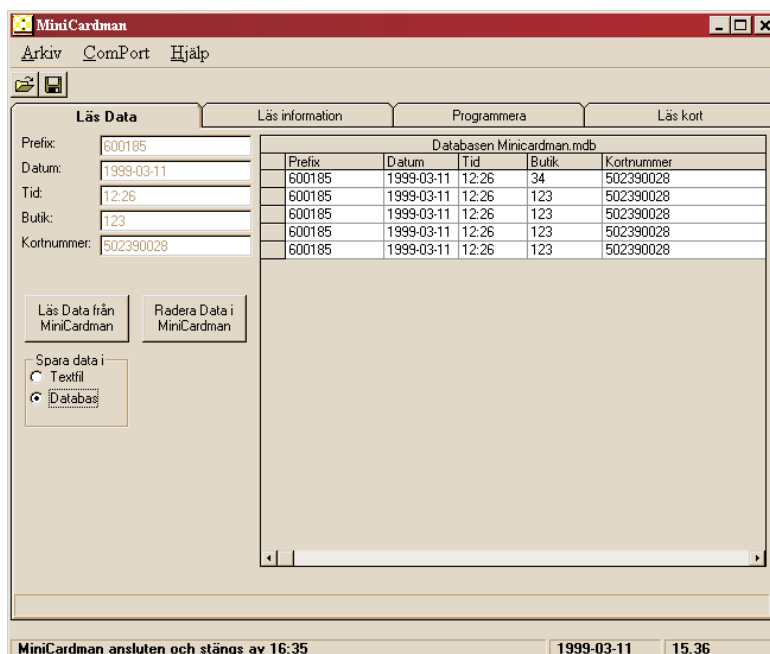
Anledningen är att när MiniCardman anslutes till programmet, ställs den interna “timeout-tiden” på 30 sek om till 1 tim. Om inte MiniCardman kopplas loss på rätt sätt kommer “timeout-tiden” att vara 1 tim. första gången efter programmeringen i PC-programmet. Alltså ett onödigt slitage på batteriet. Man måste även avsluta programmet innan kabeln kopplas bort från MiniCardman efter avslutat arbete. För att öppna en sparad fil med prefix klickar man på Arkiv, Öppna och sedan det filnamn man valt. Genom att sedan kryssmarkera prefix och använda enkel eller dubbelpil, kan man enkelt föra över ett eller flera prefix till MiniCardman.

KAP.4 TÖMMA OCH SPARA DATA.

Klicka på fliken “Läs Data”. Följande bild kommer då upp.



Det finns två möjligheter att spara data. Antingen kan man spara data i en ren textfil, eller så kan man spara i en Microsoft Access-fil. (mdb). Textfilen kommer automatiskt att döpas till Mini-cardman.txt. För Access filen blir då följdriktigt namnet Minicardman.mdb. Det är den databas-filen som visas i fönstret till höger nedan. Markera ditt val. För att därefter läsa data från Mini-Cardman till PC-programmet klickar man på “Läs Data Från MiniCardman”.



När all data har lästs över raderar man MiniCardman genom att klicka på “Radera Data i Mini-Cardman”. **Den gröna lysdioden släcks under raderingen. Vänta tills den börjar blinka igen.**

Kap. 5 TEKNISKA DATA**Mått**

Bredd	:146 mm
Djup	:92 mm
Höjd	:33 mm
Vikt	:300g

Minne

Lagringskapacitet	:512kB
-------------------	--------

Klocka

Noggrannhet	:±1 min/mån
-------------	-------------

Kommunikation

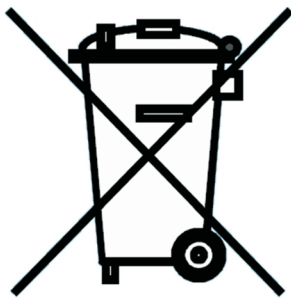
RS-232	38.400 kbit
--------	-------------

Elektriska data

Batteri	:9V (MN1604/6LR61)
Batterieliminators	Mascot 9725/9V
Strömförbrukning	:<20mA

Systemkrav

Windows 95/98, XP, NT

KAPITEL 6. INFORMATION OM ÅTERVINNING AV ELEKTRISK UTRUSTNING.

OBS !! KASTA INTE DENNA PRODUKT I SOPORNA !

Förbrukad elektrisk utrustning måste hanteras i enlighet med gällande miljölagstiftning och återvinningsföreskrifter.

EU-länder

I enlighet med gällande EU-regler ska alla ha möjlighet att lämna in elektrisk utrustning till återvinningsstationer. Denna utrustning innehåller batterier eller ackumulatörer som först ska avlägsnas och hanteras separat i enlighet med gällande lokala miljöföreskrifter.

Genom att hantera produkten i enlighet med dessa föreskrifter kommer den att tas om hand och återvinnas på tillämpligt sätt, vilket förhindrar potentiella negativa hälso- och miljöeffekter.

Gör så här om produkten ska kasseras.

Kontakta SBMEDIC Electronics eller dess återförsäljare för information om hur man går till väga för att lämna tillbaka produkten. Det kan hända att en avgift för transport och återvinning tillkommer. Mindre skrymmande produkter (om det rör sig om ett fåtal) kan eventuellt återlämnas till lokala återvinningsstationer.

Länder utanför EU

Kontakta de lokala myndigheterna och ta reda på gällande sorterings- och återvinningsföreskrifter om du behöver göra dig av med denna produkt.